

GUÍA RÁPIDA

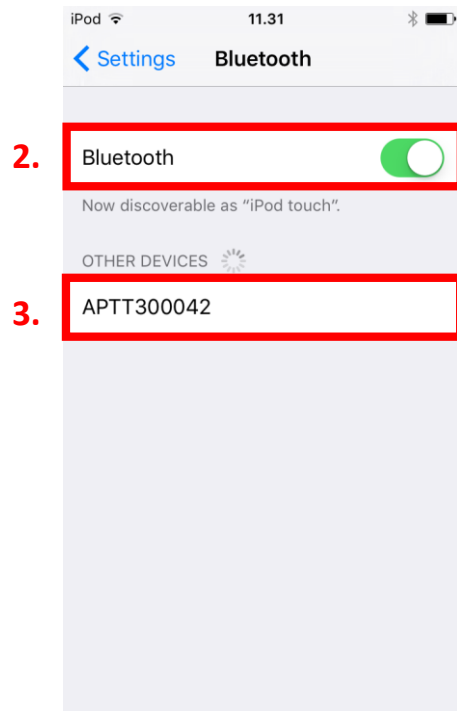
Como conectar su PTT Voice Responder
con Zello (iOS) (ES)



A

Emparejamiento de su PTT Voice Responder con su iPhone vía Bluetooth

1. Prenda su PTT Voice Responder presionando el botón de encendido por más de 3 segundos. Después que su dispositivo se haya prendido, una luz verde comenzara a oscilar.
2. Prenda el Bluetooth de su iPhone yendo a: Settings → Bluetooth → On.
3. Empareje su PTT Voice Responder con su iPhone seleccionándolo de la lista de 'Devices'. Cuando su dispositivo haya emparejado con éxito, la luz que oscilaba en verde cambiara al color azul.



NOTA: Si quiere emparejar su Voice Responder con otro teléfono, debe **reiniciar el software** apretando los dos botones programables y los dos botones PTT simultáneamente, hasta que el LED oscile una vez en amarillo.

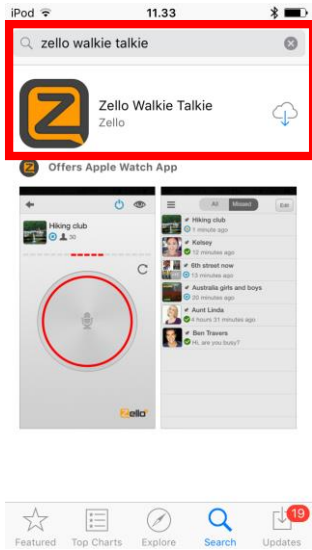


B

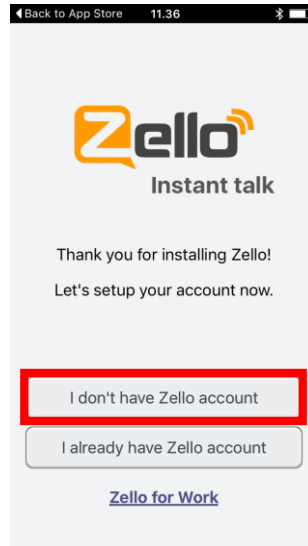
Instalación de la aplicación Zello en su iPhone

4. Vaya al iTunes App Store, busque por la aplicación llamada **Zello Walkie Talkie** e instálela en su iPhone.
5. Abra la aplicación y cree una nueva cuenta de usuario con Zello (5a/5b).

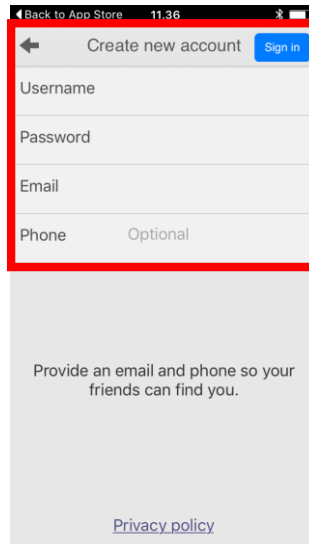
4.



5a.



5b.



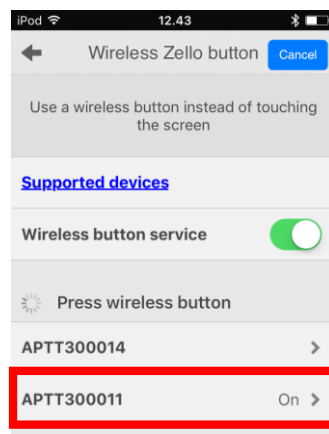
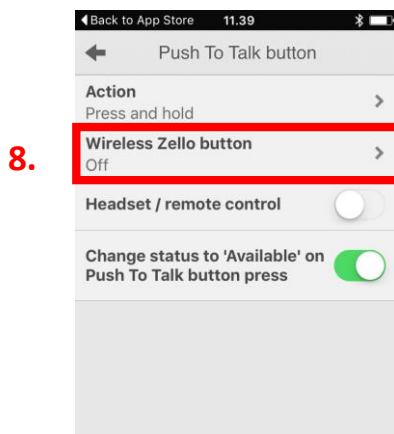
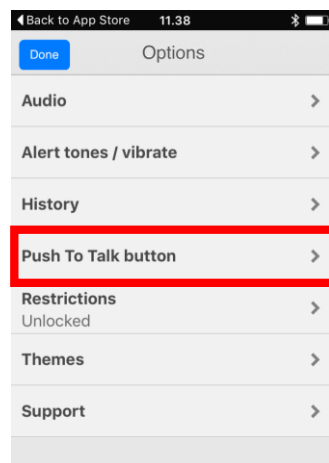
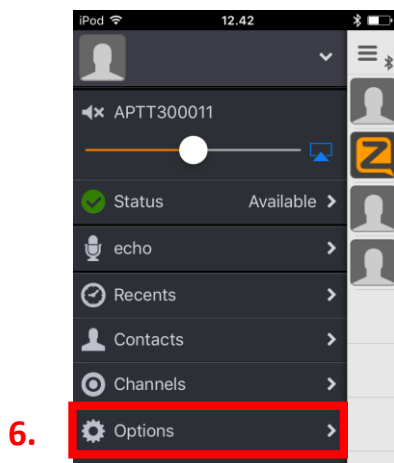
Si ha instalado la aplicación de Zello previamente y tiene una cuenta de usuario, simplemente use su nombre de usuario y su contraseña para iniciar la sesión.



C

Conexión de su PTT Voice Responder con Zello

6. En la aplicación de Zello, seleccione las tres rayas horizontales que aparecen en la esquina superior (izquierda) de su pantalla, y de la lista seleccione 'Options'.
7. Seleccione 'Push-to-talk button'.
8. Seleccione 'Wireless Zello button'.
9. Prenda esta función y luego seleccione su dispositivo de la lista.



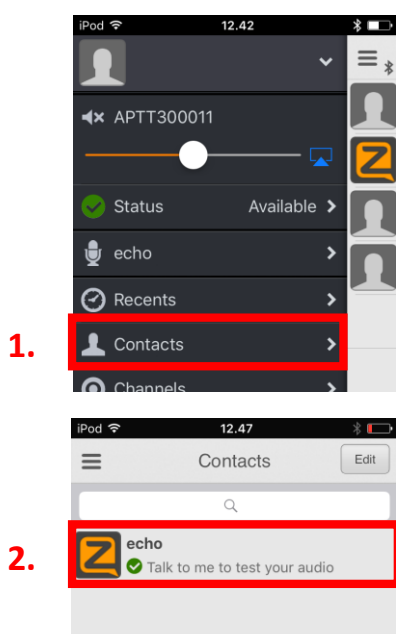
Si no aparece su PTT Voice Responder en la lista, asegúrese que su Voice Responder siga conectado a su iPhone (El LED debería estar oscilando en azul). Si no, repita los pasos de la parte A de este guía.



El uso de su AINA PTT Voice Responder con Zello

Para conocer el funcionamiento y sonido de su Voice Responder con Zello, puede usar el contacto 'echo' que se encuentra en su lista de contactos de Zello.

1. En la aplicación de Zello, seleccione las tres rayas horizontales que aparecen en la esquina superior (izquierda) de su pantalla, y de la lista seleccione 'Contacts'.
2. En el menú de contactos, seleccione 'echo'.
3. Presione el botón PTT1 y sin dejar de presionar, hable al micrófono que se encuentra al frente de su Voice Responder. Cuando haya terminado, deje de presionar el botón y su mensaje será repetido por el contacto 'echo'.



Por mas información sobre el uso de la aplicación Zello, visiten su pagina web:
www.zello.com



Funciones de los botones de su AINA PTT Voice Responder



Botón	Función
Prender/ Apagar	Presione por más de 3 segundos para prender o apagar su dispositivo.
Emergencia	Presione para mandar una alerta de llamada.
PTT1	Presione y mantenga presionado para hablar. Cuando haya terminado, deje de presionar el botón.
PTT2	Presione para contactarse con un contacto/ canal pre-asignado. Para asignar el botón PTT2, debe primero seleccionar un usuario o canal en Zello. Después, mantenga presionado el botón PTT1 y luego el botón PTT2 por unos segundos. Finalmente, suelte ambos botones.
Control de volumen	Presione para subir o bajar el volumen del altavoz.
Botones programables	<ol style="list-style-type: none"> 1) Precione cualquiera de los dos botones para cambiar contacto o canal. 2) Presione por largo el botón programable izquierdo para (des)activar el LED. 3) Presione simultáneamente los dos botones programables para (des)activar Covert Mode, en cual el LED se desactiva y el audio es solo transmitido a través de audífonos.

Visite nuestra pagina www.aina-wireless.com para encontrar productos adicionales, el manual de usuario y mas guías como este. Si tiene mas preguntas, puede mandarnos un correo electrónico a: info@aina-wireless.com

